



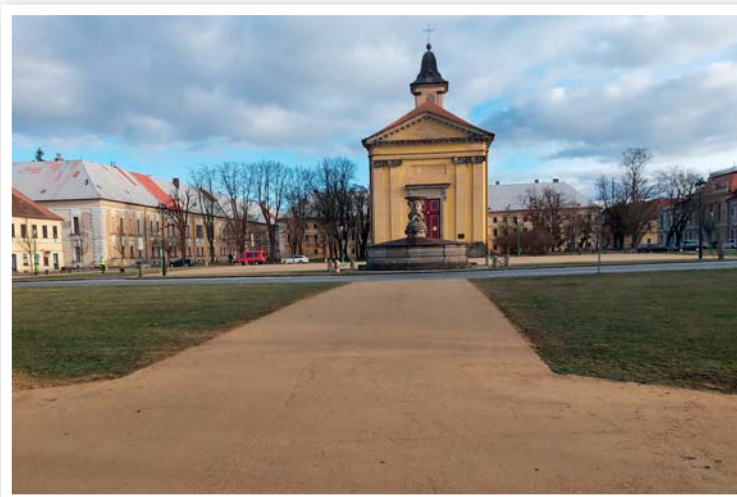
# V Jaroměři s průkopnickým přístupem

Na východě Čech v Královéhradeckém kraji na soutoku hned tří řek – Labe, Úpy a Metuje – najdeme Jaroměř (okres Náchod). Leží necelých 20 kilometrů severovýchodně od Hradce Králové a žije tady na rozloze 24 km<sup>2</sup> asi 12 600 obyvatel. Ve formě městské příspěvkové organizace zde působí Technické služby města Jaroměře (dále TSMJ).

Z pestrého výčtu prací lze jmenovat například péči o zeleň, celoroční údržbu a opravy místních komunikací a chodníků, provoz sběrného dvora, dětských hřišť, správu a údržbu městského mobiliáře, dopravního značení, pěti hřbitovů nebo výlep plakátů. Některé činnosti jsou v porovnání se stejně či podobně zaměřenými subjekty ojedinělé. Ideální sousto na inspirativní reportáž.

## Ofenzíva proti plevelům

„K Jaroměři patří ještě přilehlé historické pevnostní město Josefov a další tři spádové obce. Celkem tak sloužíme zhruba 15 000 lidem. V rámci komplexní péče o zeleň se momentálně věnujeme omlazování keřů, kácení nemocných a nebezpečných stromů a následovat bude výsadba letniček. Při údržbě chodníků se letos chceme zaměřit na odstraňování plevelných rostlin. Tuto problematiku jsem konzultovala s mnoha kolegy ze Sdružení komunálních služeb. Probírali jsme



*Koncem loňského roku byl dokončený na Masarykově náměstí v Josefově mlatový povrch. TSMJ přibyla další plocha na údržbu*

veškeré existující možnosti, abychom nakonec dospěli k závěru, že všechny metody mají svá pro a proti a žádná z nich není ideální. Nade všemi tepelnými a mechanickými postupy bohužel vítězí chemie. Chodníky budeme zbavovat nežádoucího porostu mechanicky i chemickou cestou.

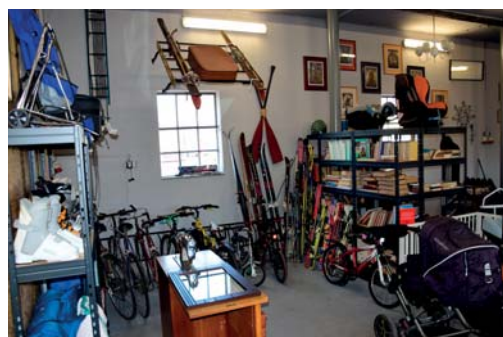
I když máme úkolů mnoho, tohle je jedna z hlavních vizí, na níž hodláme v blízké budoucnosti intenzivně zapracovat,“ seznámila nás s aktuálními úkoly ředitelka TSMJ PhDr. Iveta Kovaříková a pokračovala:

„Loni v prosinci jsme dokončili s dodavatelskou firmou nový mlatový povrch

na Masarykově náměstí v Josefově. Přibyla nám tak další rozlehlá plocha na údržbu v podobě válcování, smykování a rovnání povrchu, odstraňování plevelů a další činnosti. Součástí Josefova je rozlehlý park a celé město lemují promenády. Tady se staráme o stromy včetně výsadby nových, sekáme zde trávu a uklízíme odpadky. Každý rok v srpnu se v Josefově koná metalový hudební festival Brutal Assault s fantastickými kulisami v podobě nově zrekonstruovaných hradeb a s účinkujícími a posluchači prakticky z celého světa. Přijíždí sem pokaždé více než 20 000 návštěvníků, kteří se převážně ubytovávají ve stanových městečkách a využívají také všechny kapacity Josefova, Jaroměře a blízkého okolí. Vznikne spousta parkovišť. Festivalem žije prakticky celé město. My se podílíme na přípravách travnatých ploch, jejich posekání, zajišťujeme dočasné dopravní značení a pomáháme při odklizení odpadků. Na přípravách pracujeme po dobu jednoho měsíce před začátkem akce.“



Re-use centrum je v provozu od loňského června. Koncipované je jako knihovna s čítárnou, sportovní koutek, obývací pokoj a kuchyň





Zhruba o šedesát kilometrů chodníků se po celý rok starají univerzální nosiče nářadí Antonio Carraro a Holder



Nejenom ve sběrném dvoře doposud dobře slouží letos čtyřicetiletý nákladní automobil, trambus Škoda 706 MTS P25 – Mates

### Elektro, nebo klasika?

Při zimní údržbě komunikací v Jaroměři pomáhají osvědčená, ale ve většině případů letitá vozidla Multicar s radlicemi, kartáči a sypači. Na zhruba šedesát kilometrů chodníků se uplatní univerzální nosiče nářadí Antonio Carraro Superpark HST a Holder C 245 se stejnými pracovními adaptéry. Větší plochy a místní komunikace II. a III. třídy mají na starosti traktory s radlicemi. O hlavní tah městem pečuje „suska“.

K posypu se využívá sůl nebo její směs s pískem. Na některých místech, jako například mostech nebo aleji směrem k Josefově, není možné používat sůl. Postup prací okolo zimní údržby je podřízený Plánu zimní údržby, kde jsou stanovené trasy v podobách sou-

borů ulic s uvedením pořadí důležitosti. Začíná se místy, kde se pohybuje nejvíc chodců, jako je okolí polikliniky, náměstí, školy, školky a dalšími.

„Provoz starších vozů Multicar se stává především kvůli nutnosti stále častějších oprav ekonomicky nevýhodným. Proto si budeme muset brzy pořídit

novou techniku podobných parametrů. Zvažujeme, zda se vydáme cestou elektropohonu, spalovacího motoru nebo formou generální repase našich multikár,“ dodala ředitelka TSMJ.

Co se údržby zeleně týká, v Jaroměři se podle konkrétních lokalit prolíná systém sečení se sběrem s mulčováním. V loňském extrémně deštivém roce se tady se zelenými plochami potýkali s vypětím všech sil. Proti běžným třem čtyřem sečím za sezónu bylo nutné vyjždět do hustého a vlhkého porostu v průměru šestkrát, na reprezentativní plochy samozřejmě vícrát. Pro tyto práce využívají TSMJ převážně techniku Kubota, Peruzzo a Husqvarna.

### Nepořádku vstup zakázán

Svoz komunálního a tříděného odpadu v Jaroměři má na starosti firma Marius Pedersen. TSMJ zajišťují každodenní svoz odpadu z odpadkových košů. K tomu po tři dny v týdnu, v období od dubna do října, svážejí bioodpad ve vacích od občanů. Letošní novinkou

je pilotní projekt v jedné lokalitě města, kde bude bioodpad svážet z hnědých nádob společnost Marius Pedersen. Podle toho, jak se tento systém osvědčí, ho lze časem aplikovat do celého města. TSMJ se také poměrně intenzivně zabývají likvidací černých skládek, kterých podle ředitelky neubývá, a provozují sběrný dvůr na většinu druhů odpadů od obyvatel Jaroměře a spádových obcí.

„Jsem ve funkci teprve rok a čtvrt. Již od začátku mi byla zřejmá nutnost přeorganizovat a uklidit sběrný dvůr. Změny začaly nabírat obrátky, když jsem přijala nového pracovníka na místo vedoucího. Hned poté jsme přerovnali všechny kontejnery na odpad. Tři jsme umístili doprostřed plochy, vytvořili tím kruhový objezd a jednosměrný průjezd sběrným dvorem pro návštěvníky. Všechny druhy odpadů jsme pro lepší orientaci označili výraznými cedulemi. Elektroodpad se přesunul z venkovních prostor do kryté haly. Přibylo vodorovné i svislé dopravní značení včetně semaforu. Také díky těmto opatřením zmizel nepořádek. Abychom vyšli vstříc požadavkům občanů, prodloužili jsme provozní dobu,“ poznamenala Iveta Kovaříková a navázala:

„Plochu sběrného dvora se podařilo rozšířit o 450 m<sup>2</sup> pozemku v majetku města. Od letošního března je zpoplatněný odběr stavební suti jednou korunou za kilogram, což je průměrná cena v porovnání s okolními dvory. K tomuto opatření jsme byli nuceni přistoupit z důvodů stále rostoucích nákladů na odvoz a uložení suti na skládku. Na začátku letošního roku jsme tady zavedli novinku v podobě třídění dřevního odpadu. Ve spolupráci se společností Kronospan pracujeme na systému separace této komodity a jejího následného využití pro výrobu OSB desek. To pomůže snížit celkové množství objemného od-

Polyuretanové tmely Emfimastic a expanzní lepidla ISOLEMFI	PU pěny, silikonové tmely a chemické kotvy TTK
<p><b>EMFI</b> INDUSTRIAL PU 25 INDUSTRIAL PU 40 INDUSTRIAL PU 50 EMFICOL VÉRINE - polyuretanový tmel</p>	<p><b>TKK</b> TEKAPUR All Season TEKASIL Neutral profi TEKAFIX VE-2 ANCHOR VE-2</p>
Aktuální ceny, novinky a akce sledujte na <a href="http://www.okentes.cz/sk">www.okentes.cz/sk</a>	Valašské Meziříčí • Ostrava • Brno • Praha • Žilina



Novou akvizicí TSMJ je nakladač Kramer 8085T. Podílí se na manipulaci s dřevní hmotou z pokácených stromů. Druhý snímek ukazuje, že jde o nutné zákroky

padu. V únoru jsme vytřídili prvních 40 m<sup>3</sup> dřevitého odpadu.“

### Druhá šance pro staré věci

Poměrně novou činností TSMJ je provoz re-use centra s nabídkou použitých věcí, které se ještě někomu mohou hodit a za symbolickou cenu si je zakoupí. Jedná se například o nábytek, nádobí, knihy, obrazy, sportovní potřeby nebo hračky. Z bezpečnostních důvodů se nepřijímá elektronika a z hygienických čalouněný nábytek. Podnět na vybudování re-use centra v návaznosti na sběrný dvůr vzešel od Ing. Petra Filipce z OŽP Jaroměře koncem roku 2020. Zástupci TSMJ se vydali na návštěvu do Chrudimi, kde již malé zařízení tohoto typu provozují ve stavební buňce jako součást sběrného dvora.

„Dospěli jsme k závěru, že úspěch re-use centra záleží jednak na prostoru, který je limitující pro celkové množství nabízených předmětů, ale také na tom, jaké 'poklady' k nám lidé přinesou. Většinou jsou to věci z pozůstatosti, nebo když dělají občané pořádek. Když jim odrostou děti, přinášejí postýlky, kočárky, hračky a sportovní vybavení. Předměty přebíráme ve formě daru, tedy zdarma. Očistíme je, popřípadě omyjeme, naceníme a nabídneme k prodeji,“ vysvětlila ředitelka TSMJ a doplnila:

„Ceny stanovujeme podle vlastních zkušeností. Vodítkem bývá srovnatelné zboží nabízené na internetu. Nejde nám o to, vydělat co nejvíc peněz, ale předměty, které by jinak skončily v popelnici nebo na skládce, dostávat zpátky mezi lidi. Hlavním smyslem je snižování objemu odpadu, nadstavbou, že někomu uděláme radost a současně

vyděláme. Důležité je, aby výtěžek prospíval všem. Peníze přijímáme kvůli jednoduššímu účtování formou sbírky nazvané Rozkvetlá Jaroměř. Vybrané finance totiž půjdou na zkrášlení města květinovou výzdobou. Občany budeme dopředu informovat, jak s penězi naložíme a kde bude možné vidět zkrášlení města z úsilí nás všech.“

Re-use centrum s plochou 100 m<sup>2</sup> slavnostně otevřeli loni v červnu na místě původní garáže sboru dobrovolných hasičů. Bylo potřeba budovu vymalovat, zateplit, instalovat osvětlení, kamna, regálový systém a další prvky. Za první půlrok provozu utržilo jaroměřské re-use centrum 120 000 korun.

### Multifunkční novinka

Čerstvým přírůstkem do parku techniky TSMJ je univerzální kolový teleskopický nakladač Kramer 8085T. Stroj s ramenem o dosahu 4,7 metru se kromě stavebnictví uplatní v odpadovém

hospodářství i komunálních službách, například při kácení stromů. K jeho nákupu přispěl úvěr ve výši 2,5 milionu korun. TSMJ převzaly nakladač loni v prosinci a hned v lednu začal stroj pracovat při manipulaci s dřevní hmotou z pokácených stromů.

„Dali jsme na odbor životního prostředí města požadavek na pokácení devadesáti zdravotně nevyhovujících stromů. Brzy jich bude potřeba porazit dalších 150. Město, a hlavně občané, to neradi slyší. Nám je stromů také líto, ale máme jejich stav dobře zmapovaný a zachránit je prostě nelze. Je nutné si uvědomit, že případný úraz nebo škoda způsobené pádem stromu nebo větve třeba v důsledku vichřice jde za námi. Strom má svoji určitou časově omezenou životnost a zdravotní stav. Místa po původních stromech nenecháváme prázdná. Vysazujeme zde jiné a v mnoha případech i vhodnější druhy pro danou lokalitu. Loni v listopadu jsme přijali nového ve-

doucího úseku zeleně, který vystudoval brněnskou Mendelovu univerzitu a mnoho let pracoval jako arborista. Ten je garantem odbornosti,“ poznamenala Iveta Kovaříková.

Kromě plynem vytápěné administrativní budovy pochází teplo pro ostatní prostory v areálu TSMJ, jako jsou dílny, šatny a další zázemí, ze dřeva. Za sezónu ho tady stopí až 150 m<sup>3</sup>. Přípravu a uskladňování dřeva a manipulaci s ním má na starosti jeden zaměstnanec. Nový nakladač Kramer se stal významným pomocníkem i při této a dalších činnostech. Ostatně si k němu vedle stávající lžice a vidlí hodlají TSMJ pořídit další adaptéry.

### Pro efekt i užitek

„Letos budeme upravovat v Jaroměři kruhové objezdy, a to z hlediska estetického i kvůli lepší orientaci ve městě. Každý 'kulaťák' tady dostane svou dominantu. V letošním roce budou instalované první dvě z celkových čtyř. Na prvním kruhovém objezdu směrem od Hradce Králové, s ohledem na nedaleké nádraží, bude stát mašinka. U druhého, kde se odbočuje na pevnost Josefov, se stane dominantou maketa děla. Na dalším nedaleko radnice instalujeme znak města a na čtvrtém kruhovém objezdu vyrostе kostel jako symbol nedalekého kostela svatého Jakuba,“ odkryla plány do blízké budoucnosti ředitelka Technických služeb města Jaroměře PhDr. Iveta Kovaříková. Její závěrečná slova lze chápat i jako pozvání k návštěvě Jaroměře a třeba i zhodnocení, jak se nejenom toto dílo podařilo.



V areálu TSMJ se na shromažďování různého materiálu dobře osvědčil betonový tzv. LEGO systém. Přispívá k udržování pořádku, lze ho jednoduše přesunout na jiné místo a instalovat bez stavebního povolení

Jan Kroupa

Foto autor a archiv TSMJ