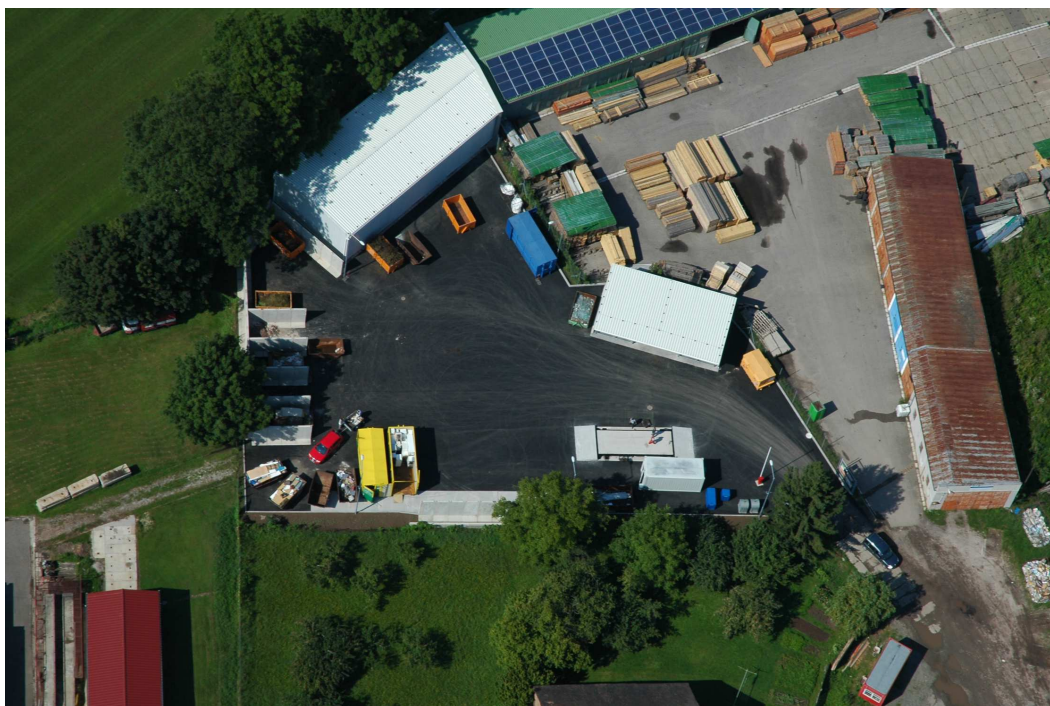


Technické služby města Jaroměř
Náchodská 544, 551 01 Jaroměř

PROVOZNÍ ŘÁD

Sběrný dvůr Jaroměř



OBSAH

	str.
1. Základní údaje o zařízení	3
1.1. Název zařízení, adresa a údaje o pozemcích	
1.2. Vlastník a provozovatel zařízení	
1.3. Významná telefonní čísla	
1.4. Kapacitní údaje zařízení	
1.5. Provozní doba zařízení	
1.6. Ukončení stavby zařízení	
1.7. Platnost provozního řádu	
2. Charakter a účel zařízení	5
2.1. Přehled skladovaných odpadů	
2.2. Účel zařízení	
3. Stručný popis zařízení	7
4. Technologie a obsluha zařízení	8
5. Monitorování provozu zařízení	9
6. Organizační zajištění provozu zařízení	10
7. Vedení evidence odpadů	10
8. Opatření k omezení negativních vlivů zařízení a opatření pro případ havárie	11
8.1. Postup při havárii	
8.2. Prostředky ke zdolávání havárie	
9. Bezpečnost provozu a ochrana životního prostředí a zdraví lidí	12
9.1. Zásady pro poskytování první pomoci při expozici chemickým látkám	
10. Závěrečná ustanovení	17

1. Základní údaje o zařízení

1.1. Název zařízení

Zařízení ke sběru odpadů - Sběrný dvůr Jaroměř

adresa: ul. Na Valech 560, Jaroměř

pozemky p.č. 240/2, 263,9, 253/18, 240/3 a části p.č. 253/12, 253/8 a 253/6 v k.ú. Jaroměř
stavby na pozemcích p.č. 263/9 – ocelová hala, 253/18 – ocelový přístřešek a 240/3 –
mobilní buňka pro obsluhu

Rozsah činnosti zařízení: Zařízení pro sběr odpadů

1.2. Vlastník a provozovatel zařízení

Vlastník:

Město Jaroměř

Náměstí ČSA 16, 551 33 Jaroměř

IČ 00272728

Statutární zástupce: Bc. Jan Borůvka, starosta

Provozovatel:

Technické služby města Jaroměře

Náchodská 544, 551 01 Jaroměř

IČ: 70154449

právní forma – příspěvková organizace

Kontakt: tel. 491 812 296

e-mail: tsm.jaromer@seznam.cz

Statutární orgán: PhDr. Iveta Kovaříková, ředitelka, tel.: 775 700 338

Vedoucí zařízení: Jiří Lubas, tel.: 775 700 366

1.3. Významná telefonní čísla

Hasičský a záchranný sbor	150
Policie ČR	158
První pomoc	155
Jednotné číslo IZS	112

Údaje o sídlech příslušných dohlížecích orgánů:

ČIŽP: Ředitelství České inspekce životního prostředí

Na Břehu 267/1a, 190 00 Praha 9, Tel.: 222 860 111

Oblastní inspektorát Hradec Králové: 731 405 205, Resslova 1229/2a, 500 02 Hradec
Králové

Krajský úřad Královéhradeckého kraje

Pivovarské nám. 245/2, 500 03 Hradec Králové, Tel.: 495 817 111

Krajská hygienická stanice Královéhradeckého kraje, Habrmanova 19, 501 01 Hradec
Králové, tel.: 495 058 111
Územní pracoviště Náchod - Českoskalická 254, Staré Město nad Metují, 547 01 Náchod
tel. 491 407 811

Příslušný obecní úřad s rozšířenou pravomocí dle sídla společnosti:
Městský úřad Jaroměř, OŽP nepřetržitá havarijní služba tel.: 724 179 373
náměstí ČSA 16, 551 01 Jaroměř

HZS, požární stanice Jaroměř tel.: 150, 112, 491 812 222, 491 812 232
Policie ČR, stanice Jaroměř tel.: 158, 112, 491 813 333
Městská policie tel.: 491 810 865, 604 275 718
Městské vodovody a kanalizace Jaroměř tel.: 491 813 006

1.4. Kapacitní údaje zařízení

Celková plocha sběrného dvora: 3200 m²
Celková projektovaná kapacita sběrného dvora: 5000 t/rok, z toho:
ostatní odpady + VÚZ - okamžitá kapacita 660 t; celková roční kapacita 5000 t/rok
nebezpečné odpady - okamžitá kapacita 3 t; celková roční kapacita: 60 t/rok

1.5. Provozní doba zařízení

<u>letní období: (duben - říjen)</u>		<u>zimní období: (listopad - březen)</u>	
pondělí	8:00 – 18:00 hod.	pondělí	8:00 – 17:00 hod.
úterý	zavřeno	úterý	zavřeno
středa	8:00 – 18:00 hod.	středa	8:00 – 17:00 hod.
čtvrtek	zavřeno	čtvrtek	zavřeno
pátek	8:00 – 17:00 hod.	Pátek	8:00 – 16:00 hod.
sobota	8:00 – 13:00 hod.	sobota	8:00 – 13:00 hod.

1.6. Ukončení stavby zařízení

Údaje o posledním rozhodnutí podle stavebního zákona vztahujícím se k zařízení vydaném před předložením provozního řádu krajskému úřadu, alespoň označení stavebního úřadu, č. j., datum vydání:

Provoz zařízení je v souladu se stavebním zákonem, kolaudační rozhodnutí vydal dne 10.10.2012 Městský úřad Jaroměř, odbor výstavby pod čj: VÝST-3975/2012-Kt-54/2012.
viz příloha

1.7. Platnost provozního řádu

Platnost provozního řádu: platnost je stanovena na dobu neurčitou. Platnost povolení provozu zařízení je stanoven na dobu neurčitou s nutností revize povolení dle §23 zákona ve lhůtě do 6 let nabytí právní moci povolení provozu zařízení

Aktualizaci provozního řádu provádí: Ing. Milan Šrůtek, tel. 732129806

2. Charakter a účel zařízení

Provozní řád je soubor pokynů, předpisů a technické dokumentace, potřebný pro provoz zařízení ke sběru, (dále jen zařízení), kterými se provozovatel řídí při svých činnostech souvisejících s provozem zařízení.

- Typ zařízení dle příl.č.2 zákona:
 - 11.1.0. Sběr odpadů kromě vozidel s ukončenou živností a elektrozařízení podle zákona o VUZ
- Způsob nakládání s odpady: SBĚR ODPADŮ

2.1. Účel zařízení

Zařízení je určeno ke sběru odpadů kategorie ostatní a nebezpečný uvedených v kapitole 2.2. tohoto provozního řádu. Odpady jsou do zařízení přijímány od občanů s trvalým pobytem na území města Jaroměř a osob vlastníci nemovitost na území města, kteří mají zaplacen poplatek za sběr odpadů a od právnických osob a fyzických osob oprávněných k podnikání zapojených do systému obce. Prostor zařízení může být dále využíván k soustředování odpadů vznikajících při údržbě města.

V zařízení dochází i k zpětnému odběru výrobků s ukončenou životností, jako jsou vyřazená elektrozařízení, chladicí zařízení, osvětlovací zařízení a baterie. Fyzické nakládání s výrobky s ukončenou životností je odděleno od režimu nakládání s odpady.

Do zařízení nevstupují materiály jiné, než odpady

2.2. Přehled skladovaných odpadů

V areálu sběrného dvora mohou být dočasně soustředovány následující druhy odpadů:

Ostatní odpady

- 15 01 01 Papírové a lepenkové obaly
- 15 01 02 Plastové obaly
- 15 01 03 Dřevěné obaly
- 15 01 04 Kovové obaly
- 15 01 05 Kompozitní obaly
- 15 01 06 Směsné obaly
- 15 01 07 Skleněné obaly
- 15 01 09 Textilní obaly
- 17 01 01 Beton
- 17 01 02 Cihly
- 17 01 03 Tašky a keramické výrobky
- 17 01 07 Směsi nebo oddělené frakce betonu, tašek a keramických výrobků neuvedené pod číslem 17 01 06
- 17 03 02 Asfaltové směsi neuvedené pod číslem 17 03 01*
- 17 04 01 Měď, bronz, mosaz
- 17 04 02 Hliník
- 17 04 03 Olovo
- 17 04 04 Zinek
- 17 04 05 Železo a ocel
- 17 04 06 Cín
- 17 04 07 Směsné kovy
- 17 04 11 Kably neuvedené pod 17 04 10*

17 06 04 Izolační materiály neuvedené pod čísly 17 06 01* a 17 06 03*
17 09 04 Směsné stavební a demoliční odpady
20 01 01 Papír a lepenka
20 01 02 Sklo
20 01 10 Oděvy
20 01 11 Textilní materiály
20 01 25 Jedlý olej a tuk
20 01 28 Barvy, tiskařské barvy, lepidla a pryskyřice neuvedené pod číslem 20 01 27*
20 01 30 Detergenty neuvedené pod číslem 20 01 29*
20 01 32 Jiná nepoužitá léčiva neuvedená pod číslem 20 01 31*
20 01 34 Baterie a akumulátory neuvedené pod číslem 20 01 33*
20 01 38 Dřevo neuvedené pod číslem 20 01 37*
20 01 39 Plasty
20 01 40 Kovy
20 01 41 Odpady z čištění komínů
20 02 01 Biologicky rozložitelný odpad
20 02 02 Zemina a kameny
20 02 03 Jiný biologický nerozložitelný odpad
20 03 01 Směsný komunální odpad
20 03 02 Odpad z tržišť
20 03 03 Uliční smetky
20 03 04 Kal ze septiků a žump
20 03 06 Odpad z čištění kanalizace
20 03 07 Objemný odpad

Nebezpečné odpady

15 01 10* Obaly obsahující zbytky nebezpečných látek nebo obaly těmito látkami znečištěné
15 02 02* Absorpční činidla, filtrační materiály včetně olejových filtrů jinak blíže
neurčených), čistící tkaniny a ochranné oděvy znečištěné nebezpečnými látkami
16 01 07* Olejové filtry
16 06 01* Olověné akumulátory
20 01 13* Rozpouštědla
20 01 14* Kyseliny
20 01 15* Zásady
20 01 17* Fotochemikálie
20 01 19* Pesticidy
20 01 26* Olej a tuk neuvedený pod číslem 20 01 25
20 01 27* Barvy, tiskařské barvy, lepidla a pryskyřice obsahující nebezpečné látky
20 01 29* Detergenty obsahující nebezpečné látky
20 01 31* Nepoužitelná cytostatika
20 01 32* Jiná nepoužitelná léčiva neuvedená pod číslem 20 01 31
20 01 33* Baterie a akumulátory, zařazené pod čísly 16 06 01*, 16 06 02* nebo pod číslem
16 06 03* a netříděné baterie a emulátory obsahující tyto baterie
20 01 37* Dřevo obsahující nebezpečné látky

Dle přechodného ustanovení § 14 odst. 1 vyhlášky č. 8/2021 Sb. se odpady do 31. prosince 2023 zařazují ke druhu odpadu podle vyhlášky č. 93/2016 Sb., o katalogu odpadů, ve znění účinném přede dnem nabytí účinnosti zákona o odpadech č. 541/2020 Sb.

3. Stručný popis zařízení

Zařízení je tvořeno pozemky p.p.č. 240/2, 263,9, 253/18, 253/12, 253/8 a 253/6 a 240/3 v katastrálním území Jaroměř v lokalitě Na valech a stavbami na pozemcích p.č. 263/9 – ocelová hala, 253/18 – ocelový přístřešek a 240/3 – mobilní buňka pro obsluhu. Výměra zařízení je 3200 m².

Pro ukládání a manipulaci s odpady je sběrný dvůr vybaven velkoobjemovými vanami, kontejnery pro separovaný sběr plastů a papíru, železobetonovými kójemi, pojízdnými koši, kontejnerem a sudy pro skladování nebezpečných odpadů a velkoobjemovými kontejnery pro zpětný odběr výrobků s ukončenou životností. Jednotlivé druhy odpadů jsou skladovány následujícím způsobem :

Stavby:

- **ocelová hala**, slouží především pro uložení vyřazených elektrospotřebičů, chladících zařízení a svítidel;
- **otevřený ocelový přístřešek** slouží pro soustředování objemných odpadů např. nábytku, vytříděného polystyrenu, papíru a zčásti jako Re-Use centrum;
- **železobetonové boxy** pro uskladnění bioodpadů, stavební sutě, dřeva a nábytku a zeminy a kamení;
- **mobilní ekosklad Mevatec** s vylechovanou podlahou a záchytným roštem 4 x 2,4 m a objemem záchytné vany 1050 l pro skladování nebezpečných odpadů
- **dvě mobilní buňky**, místo pro příjem odpadů a zázemí pro obsluhu; jsou napojeny na elektřinu, vodu i kanalizaci, vytápění buněk je elektrickým přímotopem.
- **asfaltové zpevněné plochy**

Způsob uložení jednotlivých druhů :

a) Výrobky s ukončenou životností :

skladová hala s plochou 253 m² :

- vyřazená elektrozařízení odevzdávaná kol.systému Asekol
- 2x Wintejner - vyřazená chladící a elektro zařízení odevzdávaná kol.systému Elektrowin
- box Ekolamp - vyřazená osvětlovací zařízení

b) Odpady kategorie O – ostatní

kontejnery - na papír 15 m³

- na kovy 10 m³
- na velkoobjemový odpad 30 m³
- na plasty 30 m³
- 2x na sklo barevné a čiré, objem 10m³

bigbasy - na polystyren

přístřešek pro skladování nábytku: objem max. 180 m³

5 x kóje pro skladování - stavební sutě, objem 48 m³

- trávy, jistí a jiného bioodpadu, 48 m³
- dřeva, objem 220 m³
- zeminy a kamení: objem 48 m³

c) Odpady kategorie N – nebezpečné

přístřešek s vylechovanou podlahou a záchytným roštem 4 x 2,5 m s kapacitou 16 sudů objemu 200 litrů

Asfaltobetonové zpevněné plochy jsou vyspádované a odkanalizované.

Všechny shromažďovací prostředky a místa uložení odpadů jsou označena názvem a kódem odpadu, u shromažďovacích prostředků pro uložení nebezpečných odpadů jsou vyvěšeny identifikační listy nebezpečných odpadů a prostředky jsou označeny dle platné legislativy.

V areálu je instalována mostní váha, především pro vážení stavební suti.

Situační náčrtek provozovny s vyznačením přístupových cest, manipulačních ploch a shromažďovacích míst

Viz příloha č.1

4. Technologie a obsluha zařízení

a) Povinnosti obsluhy při převzetí odpadů do zařízení

Provozovatel zařízení pro nakládání s odpady je povinen při převzetí odpadu postupovat v souladu s § 17, odst. 1, písmeno b-i zákona č.541/2001 Sb. o odpadech :

- zaznamenat údaje o odpadu a předávající osobě a provozovně nebo zařízení určeném pro nakládání s odpady v rozsahu údajů podle bodu 1 přílohy č. 12 k vyhlášce 273/2021 Sb., ze kterých je odpad předáván tak, aby mohla být vedena průběžná evidence odpadu a prováděno ohlašování,
- provést vizuální kontrolu odpadu - namátkovou kontrolu k ověření shody odpadu s informacemi poskytnutými dodavatelem odpadu
- ověřit zařazení odpadu podle druhu a kategorie, s výjimkou převzetí od nepodnikající fyzické osoby,
- zařadit odpad podle druhu a kategorie v případě, že ho přebírá od nepodnikající fyzické osoby, a v případě, že není k převzetí daného druhu nebo kategorie odpadu oprávněn, odmítnout převzetí odpadu do zařízení,
- odpad zvážit a zaznamenat jeho hmotnost
- při převzetí odpadu vydat osobě, od které odpad do zařízení převzal, potvrzení o množství, druhu a kategorii předaného odpadu, včetně uvedení identifikačního čísla zařízení.

b) Nakládání s odpadem

Odpad je dodáván jednotlivými občany a podnikajícími právnickými a fyzickými osobami. Obsluha sběrného dvora zajišťuje příjem uvedených druhů odpadů dle vyhlášky č.273/2021 Sb. v platném znění a jejich ukládání na určená místa shromažďování, která jsou zakryta přístřeškem (kontejnery, speciální nádoby, volná plocha) a zajištěna proti neoprávněnému vniknutí (oplocený areál). Na pokyn obsluhy dodavatel ukládá odpad na určené místo. Žádné odpady se ve sběrném dvoře nezpracovávají. Po naplnění určených nádob nebo prostorů zajistí provozovatel nebo oprávněná osoba – odborná firma odvoz odpadů k recyklaci nebo odstranění.

Odpady kategorie N musí být skladovány způsobem odpovídajícím podmínkám uvedeným ve vyhlášce č. 273/2021 Sb., o podrobnostech nakládání s nebezpečnými odpady.

Každý kontejner nebo sběrná nádoba musí být označena názvem skupiny odpadů nebo názvem odpadu, pro který je určena. U nebezpečných odpadů pak i odpovědnou osobou a grafickým značením podle zákona o chemických látkách, dále pak je v místě shromažďování nebezpečných odpadů vyvěšen identifikační list příslušných nebezpečných odpadů (ILNO). Příslušným názvem jsou opatřeny i boxy.

Četnost vývozu odpadů ze sběrného dvora zajišťuje vedoucí zařízení. Odvoz je prováděn podle druhů po naplnění kapacity jednotlivých shromažďovacích prostředků, odpady jsou rovněž odváženy s ohledem na minimalizaci pachových vlivů. Odpad smí být předán pouze oprávněné osobě, která má platné oprávnění k nakládání s odpady.

Ve stacionárním zařízení ke sběru odpadů nedochází k úpravě odpadů, v zařízení nevznikají odpady vyjma případů, např. z údržby, vyřazování kontejnerů nebo v souvislosti s

mimořádnou situací, provozovatel je pak eviduje kódem A00, jejich předání do koncového zařízení pak kódem AN3.

c) Odmítnutí příjmu odpadu

Do zařízení budou přijímány pouze odpady uvedené v provozním řádu, schváleném rozhodnutím Krajského úřadu Královéhradeckého kraje a v Provozním řádu k provozování zařízení ke sběru odpadů

V případě, že odpad nebude svým vzhledem a složením odpovídat odpadům, které budou deklarovány původcem odpadu anebo budou v rozporu s dodanými písemnými informacemi, nebude takový odpad do zařízení přijat. Obsluha toto zapíše do provozního deníku.

d) Nakládání s vybranými druhy odpadů

Baterie a akumulátory

Provozovatel zařízení smí převzít pouze odpadní automobilové nebo průmyslové baterie nebo akumulátory v souladu s ustanovením § 83 odst. 1 a 2 zákona č. 542/2020 Sb., zákon o výrobcích s ukončenou životností v platném znění.

5. Monitorování provozu zařízení

Monitorování provozu zařízení spočívá v pravidelné týdenní kontrole celého sběrného dvora, kontroly zajišťuje obsluha sběrného dvora, je sledováno následující:

- vizuální kontrola těsnosti všech shromažďovacích prostředků
- vizuální kontrola těsnosti podlahy v mobilním skaldu nebezpečných odpadů
- uložení a zajištění havarijních prostředků
- kontrola funkčnosti zabezpečení sběrného dvora proti nedovolenému vniknutí osob mimo provozní dobu
- čistota v celém areálu sběrného dvora

Jakékoliv porušení shromažďovacího prostředku nebo jiné závady na zařízení sběrného dvora zaznamená obsluha do provozního deníku a ihned nahlásí na MěÚ Jaroměř.

K dokumentování provozu zařízení slouží provozní deník, záznamy provádí osoby pověřené provozovatelem (obsluha sběrného dvora).

Náležitosti provozního deníku zařízení

Provozní deník bude obsahovat náležitosti podle přílohy č. 2 vyhlášky č. 273/2021 Sb., o podrobnostech nakládání s odpady.

Obsah provozního deníku zařízení k nakládání s odpady musí být veden denně minimálně v následujícím rozsahu:

- všechny skutečnosti charakteristické pro provoz zařízení – alespoň jména obsluhy, vybrané údaje o sledování provozu zařízení – množství přijatých odpadů, další údaje z monitorování provozu zařízení včetně výsledků monitorování provozu zařízení ve zkušebním i trvalém provozu,
- záznamy o školení pracovníků zařízení, o kontrolách v zařízení apod.,
- záznamy o zvláštních událostech a poruchách v provozu s možným dopadem na životní prostředí, včetně jejich příčin a nápravných opatření.

V provozním deníku musí být dohledatelné všechny výše uvedené údaje za poslední 3 roky provozu zařízení.

Provozovatel zajišťuje školení obsluhy na bezpečnost práce a znalosti zákona o odpadech s jeho prováděcími předpisy 1x ročně a v případě změn v zařízení nebo legislativy zajišťuje aktualizaci provozního řádu.

6. Organizační zajištění provozu zařízení

Zařízení obsluhují dva pracovníci na plný a jeden pracovník na poloviční úvazek.

Za provoz sběrného dvora odpovídá statutární zástupce organizace, který dbá zejména na:

- bezpečnost provozu, udržování čistoty
- kontrolu dodržování provozního řádu
- evidenci odpadů
- organizaci ukládání a odvozu odpadů
- kontrola označení shromažďovacích prostředků
- provádění opatření na odstranění mimořádných událostí
- kontrola, doplnění havarijní soupravy
- kontrola, doplnění ochranných prostředků a lékárničky první pomoci

7. Vedení evidence odpadů

Evidence odpadů se v zařízení Technických služeb města Jaroměře vede v listinné podobě. Provozovatel zařízení vede evidenci a ohlašuje odpady v zařízení v souladu s požadavky § 94, 95, 96 zákona o odpadech. Evidence odpadu je prováděna v návaznosti na zjištění hmotnosti přijatých odpadů.

Přeprava nebezpečných odpadů se ohlašuje v souladu s § 78, 79 zákona o odpadech.

Průběžná evidence se vede dle listu 2 přílohy č.13 vyhlášky 273/2021 Sb. a vždy obsahuje:

- datum a číslo zápisu do evidence,
- jméno a příjmení osoby odpovědné za vedení evidence.

V rámci vedení průběžné evidence odpadů se provede záznam:

- při každém naplnění prostředku pro soustředování odpadu,
- při každém předání nebo převzetí odpadu,
- nebo 1x měsíčně v případě periodického svozu komunálního odpadu,
- při každém provedení úpravy, využití nebo odstranění odpadu,
- vždy na konci kalendářního roku k zaznamenání zůstatku odpadů k 31. prosinci.

Provozovatel zařízení určeného pro nakládání s odpady zasílá hlášení souhrnných údajů z průběžné evidence za uplynulý kalendářní rok (dále jen „roční hlášení“) podle listů 1 a 2 přílohy č. 13 k vyhlášce 273/2021 Sb.

Provozovatel zařízení ohlašuje údaje o zařízení určeném pro nakládání s odpady a údaje o zahájení, ukončení, přerušení nebo obnovení provozu zařízení podle přílohy č. 15 k vyhlášce 273/2021 Sb.

Způsob označování nebezpečných odpadů je stanoven v příloze č.20 k vyhl. 273/2021 Sb.

Obsah identifikačního listu nebezpečného odpadu je stanoven v příloze č. 21 k vyhl. 273/2021 Sb.

Dokumenty o evidenci odpadů zařízení jsou uchovávány po dobu 5 let

8. Opatření k omezení negativních vlivů zařízení a opatření pro případ havárie

Při dodržení povinností jednotlivých účastníků přepravy nedochází ke znečišťování životního prostředí a vliv provozu zařízení na okolí a s tím předpoklad vzniku mimořádné situace je malý. Aby nedošlo k nedovolenému vniknutí a tím případně k havarijní situaci, celý pozemek je oplocen, uzamčen a monitorován, uzamčena je také hala a přístřešek pro skladování nebezpečných odpadů, který je z hlediska havárie nejvyšším rizikem.

Úniku uskladněných odpadů do okolního prostředí je znemožněno jejich uložením v odpovídajících obalech a dále správným postupem při manipulaci, naskladňování a vyskladňování odpadu. Obsluha je povinna při každém plnění odpadů do shromažďovacích prostředků kontrolovat jejich stav (zejména známky koroze, těsnost apod.) a stav okolí nádob a obalů s odpady.

Obsluha zařízení je povinna si počínat tak, aby při manipulaci s odpady a jejich obaly neohrozila životní prostředí a co nejméně ovlivňovala své okolí. Případné úniky škodlivých látek je nutno ihned odstranit a zajistit asanaci znečištěných míst.

Skladování nebezpečných odpadů je řádně zabezpečeno a maximální kapacita skladu nesmí být překračována. Kapalné nebezpečné odpady jsou skladovány odděleně v sudech uložených na bezodtokové záchytné vaně. Havarijní souprava je pro případ havárie umístěna v ocelové hale.

V rámci provádění monitoringu provozu zařízení a jeho vlivů na okolní prostředí je sledován únik provozních kapalin (průběžně), případně únik odpadů do okolí a jeho znečišťování a zvýšená prašnost. Případné úniky škodlivých látek je nutno ihned odstranit a zajistit asanaci znečištěných míst.

O případném úniku nebo kontaminaci neprodleně informuje vedoucího organizace.

O výsledcích kontrol obsluha provede záznam do provozního deníku.

Po dobu platnosti provozního řádu bude zařízení dodržovat § 30 zákona č. 258/2000 Sb., o ochraně veřejného zdraví (protihluková opatření).

8.1. Postup při havárii

Únik kapalných látek:

Jestliže bude během kontroly zjištěn únik ropných látek nebo jiných kapalných odpadů, provede nejprve obsluha nápravu situace vlastními silami a prostředky a neprodleně informuje nadřízeného pracovníka, který zajistí informovanost příslušných orgánů a přivolání hasičského záchranného sboru. V případě havárie musí být zabráněno především úniku ropných a jiných látek do kanalizačních vpustí, aby nedošlo k ohrožení vod, na převážné ploše areálu je zpevněná plocha s asfaltobetonovým povrchem, která zabrání úniku nebezpečných látek do půd a případnou snadnou likvidaci pomocí sorbentů, které jsou uloženy v igelitových pytlích a zlikvidovány oprávněnou osobou. O příčinách vzniku a průběhu havárie a způsobu odstranění bude proveden zápis do provozního deníku.

Požár:

Při výskytu požáru vyhlásí obsluha požární poplach a provede jeho likvidaci ručními hasícími přístroji a prostředky. Pokud nebude požár zlikvidován vlastními prostředky, bude povolán hasičský záchranný sbor. V případě úrazu poskytne neprodleně první pomoc a přivolá záchrannou službu. Všechny okolnosti požáru a likvidaci jeho následků budou zaznamenány v provozním deníku.

8.2. Prostředky ke zdolávání havárie

Prostředky na likvidaci při úniku kapalných látek – mobilní havarijní souprava:

- nádoba na unikající látky
- lopata, koště
- sorbent

- nádoba na kontaminovaný sorbent
- PE pytle
- kanalizační ucpávka

Prostředky na zdolání požáru:

- lopata, krumpáč
- písek
- ruční hasicí přístroje

8.3. Opatření pro ukončení provozu zařízení k nakládání s odpady a způsob jeho zabezpečení, který zajistí, že zařízení nebude po ukončení provozu ohrožovat zdraví lidí a životní prostředí.

Provozovatel je povinen veškeré odpady předat provozovatelům zařízení k úpravě, využití nebo odstranění. Zařízení tak nebude po ukončení provozu ohrožovat zdraví lidí a životní prostředí.

9. Bezpečnost provozu a ochrana životního prostředí a zdraví lidí

Všechny práce spojené s provozem zařízení se provádějí dle pokynů provozovatele nebo vedoucího pracovníka. Pro zajištění bezpečnosti a hygieny práce je nezbytné dodržovat platné předpisy, provádět pravidelní školení zaměstnanců z bezpečnostních a požárních předpisů, s poskytováním první pomoci, seznámení s tímto provozním řádem, s předpisy na ochranu životního prostředí, dodržovat předpisy pro nakládání s odpady, zvláště s nebezpečnými.

Sociální zázemí (toaleta, pitná voda, šatna) pro obsluhu je součástí buňky pro obsluhu.

Nebezpečné odpady jsou skladovány výhradně v uzamykatelném přístřešku, jsou řádně tříděny a ukládány do označených nádob, odpady tekuté jsou umístěny nad záchytnou vanou. Při manipulaci s nebezpečnými odpady musí být postupováno podle bezpečnostních opatření uvedených v identifikačních listech nebezpečných odpadů. Při jakékoliv manipulaci musí obsluha sběrného dvora používat předepsané ochranné pomůcky a prostředky (rukavice, boty, ochranný oděv, pracovní brýle, respirátor). Při manipulaci s odpady je zakázáno jíst, pít, kouřit. Při manipulaci těkavých látek musí obsluha používat respirátor, zabránit nadýchání a kontaktu s pokožkou. Při nálezů nebezpečných předmětů např. nádoby s neznámým obsahem se zajistí uzavření prostoru pro zákazníky a obsluhu, zneškodnění provedou povolání odborníci. V buňce pro obsluhu je umístěna lékárnička první pomoci, která je pravidelně doplňována a kontrolována.

9.1. Zásady pro poskytování první pomoci při expozici chemickým látkám

A. Obecné zásady první pomoci

Při poskytování první pomoci je nutné zajistit především bezpečnost zachraňujícího i zachraňovaného. V každém případě se vyvarovat chaotického jednání. Postižený by měl mít duševní i tělesný klid. Při poskytování první pomoci nesmí postižený prochladnout.

A.1. Rychlá orientace:

Vždy je nutné situaci posoudit s ohledem na vlastní bezpečnost a bezpečnost postiženého. Do zamořeného prostoru vstoupíme pouze tehdy, budeme-li mít odpovídající ochranu (izolační dýchací přístroj, masku s příslušným filtrem, jištění dalším pracovníkem apod.)

- při manipulaci s potřísněným oděvem nebo jinými předměty je nutno se chránit odpovídajícími osobními ochrannými pracovními prostředky včetně rukavic
- první pomoc neprovádět na místě, kde k nehodě došlo (nebezpečí kontaminace záchránce)

Při stavech ohrožujících život nejdříve provádět resuscitaci postiženého a zajistit lékařskou pomoc.

- zástava dechu** - okamžitě provádět umělé dýchání
zástava srdce - okamžitě provádět nepřímou masáž srdce
bezvědomí - uložit postiženého do stabilizované polohy na boku

A.2. Vybavení:

Pro účinnou první pomoc musí být na místě potřebné prostředky a pomůcky:

- dostatek vody
- přikrývky nebo jiné textilní materiály, umožňující ochranu postiženého před prochladnutím a úpravu polohy postiženého, rezervní oblečení včetně obuvi
- lékárnička (obsah se řídí druhem nebezpečných látek, které se vyskytují na pracovišti), její obsah je třeba obměňovat před uplynutím expiračních dob léčivých přípravků a dalších materiálů

V případě pochybností o správném postupu možnost využít telefonického kontaktu na **Toxikologické informační středisko, Na Bojišti 1, 120 00 Praha 2: tel. 224 919 293, 224 915 402**, kde se sdělí údaje o látkách nebo složení přípravku z originálního obalu nebo z bezpečnostního listu látky nebo přípravku.

Při nutnosti lékařského vyšetření s sebou vždy vzít originální obal s etiketou, popřípadě bezpečnostní list dané látky nebo přípravku.

B. První pomoc při zasažení žíravinami a dalšími látkami, vyvolávajícími otok plic

Při stavech ohrožujících život nejdříve provádět resuscitaci postiženého a zajistit lékařskou pomoc.

- zástava dechu** - okamžitě provádět umělé dýchání
zástava srdce - okamžitě provádět nepřímou masáž srdce
bezvědomí - uložit postiženého do stabilizované polohy na boku

B.1. Při nadýchání (platí pro látky, které vyvolávají edém plic)

- rychle a s ohledem na vlastní bezpečnost dopravit postiženého na čerstvý vzduch, nenechat ho chodit
- podle situace lze doporučit výplach ústní dutiny, případně nosu vodou
- převléknout postiženého v případě, že je látkou zasažen oděv
- zajistit postiženého proti prochladnutí
- podle situace volat záchrannou službu nebo zajistit lékařské ošetření vzhledem k nutnosti dalšího sledování po dobu nejméně 24 hodin.

B.2. Při zasažení očí (platí pro žíraviny)

- ihned vypláchnout oči proudem tekoucí vody, rozevřít oční víčka (třeba i násilím); pokud má postižený kontaktní čočky, neprodleně je vyjmout, v žádném případě neprovádějte neutralizaci
- výplach provádět 10-30 minut od vnitřního koutku k zevnímu, aby nebylo zasaženo druhé oko
- podle situace volat záchrannou službu
- nebo zajistit co nejrychleji lékařské, pokud možno odborné ošetření.

- k vyšetření musí být odeslán každý i v případě malého zasažení

B.3. Při styku s kůží (platí pro žíraviny)

- ihned svléct potřísněné šatstvo, před mytím nebo v jeho průběhu sundat prstýnky, hodinky, náramky, jsou-li v místech zasažení kůže
- zasažená místa oplachovat proudem pokud možno vlažné vody po dobu 10-30 minut; nepoužívat kartáč, mýdlo ani neutralizaci; při zasažení látkami s leptavými účinky **nepoužívat neutralizační roztoky**, pouze u určitých látek lze použít inaktivační roztoky (například olej u lithia, sodíku, draslíku; manganistan draselný u bílého fosforu; polyetylénglykol u fenolu a krezolu; kalcium glukonát u kyseliny fluorovodíkové a šřavelové) nebo dekontaminační prášek (u yperitu)
- poleptané části kůže překrýt sterilním obvazem, na kůži nepoužívat masti ani jiná léčiva
- poškozeného přikrýt, aby neprochladl
- podle situace volat záchrannou službu nebo zajistit lékařské ošetření

B.4. Při požití

- nevyvolávat zvracení - hrozí nebezpečí poškození zažívacího traktu
- okamžitě opláchnout ústní dutinu vodou a vypít 2-5 dl chladné vody ke zmírnění tepelného účinku žíraviny; vzhledem k téměř okamžitému účinku na sliznice je vhodnější rychle podat vodu z vodovodu a nezdržovat se sháněním vychlazených tekutin, nejsou vhodné sodovky ani minerálky, z nichž se může uvolňovat plynný oxid uhličitý, větší množství požitých tekutiny není vhodné, mohlo by vyvolat zvracení a případné vdechnutí žíraviny do plic
- nenutit postiženého k pití, zejména má-li již bolesti v ústech nebo v krku, v tom případě nechat postiženého pouze vypláchnout ústní dutinu vodou
- nepodávat aktivní uhlí (začerněním způsobí obtížnější vyšetření stavu sliznice zažívacího traktu a u kyselin a louhů nemá příznivý účinek)
- nepodávat žádné jídlo
- nepodávat nic ústy, pokud je postižený v bezvědomí, nebo má-li křeče
- podle situace volat záchrannou službu nebo zajistit co nejrychleji lékařské ošetření

C. První pomoc při zasažení látkami, které při požití mohou poškodit plíce (benzín, nafta, petrolej, terpentýn, směšová ředidla s podílem benzínu, apod.)

Tyto látky a přípravky s obsahem alifatických, alicyklických a aromatických uhlovodíků, které mají nízkou viskozitu a nízké povrchové napětí a jsou zpravidla označeny větou *R 65 Zdraví škodlivý: při požití může vyvolat poškození plic.*

Při stavech ohrožujících život nejdříve provádět resuscitaci postiženého a zajistit lékařskou pomoc.

- zástava dechu** - okamžitě provádět umělé dýchání
- zástava srdce** - okamžitě provádět nepřímou masáž srdce
- bezvědomí** - uložit postiženého do stabilizované polohy na boku

C.1. Při nadýchání

- okamžitě přerušit expozici, dopravit postiženého na čerstvý vzduch
- zajistit postiženého proti prochlazení
- zajistit lékařské ošetření vzhledem nutnosti dalšího sledování po dobu nejméně 24 hodin

C.2. Při styku s kůží

- odložit potřísněný oděv
- omýt postižené místo velkým množstvím pokud možno vlažné vody

- pokud nedošlo k poranění pokožky, je vhodné použít mýdlo, šampon
- zajistit lékařské ošetření

C.3. Při zasažení očí

- ihned vypláchnout oči proudem tekoucí vody, rozevřít oční víčka (třeba i násilím); pokud má postižený kontaktní čočky, neprodleně je vyjmout
- výplach provádět nejméně 10 minut
- zajistit lékařské, pokud možno odborné ošetření

C.4. Při požití

- nevyvolávat zvracení
- pokud postižený zvrací, dbát na to, aby nevdechl zvratky (nebezpečí poškození plic)
- zajistit lékařské ošetření vzhledem nutnosti dalšího sledování po dobu nejméně 24 hodin; originální obal s etiketou, popřípadě bezpečnostní list dané látky vzít s sebou

D. První pomoc při zasažení látkami, klasifikovanými jako toxické a vysoce toxické

Při stavech ohrožujících život nejdříve provádět resuscitaci postiženého a zajistit lékařskou pomoc.

zástava dechu - okamžitě provádět umělé dýchání

zástava srdce - okamžitě provádět nepřímou masáž srdce

bezvědomí - uložit postiženého do stabilizované polohy na boku

D.1. Při nadýchání

- okamžitě přerušit expozici, dopravte postiženého na čerstvý vzduch
- po expozici kyanovodíku inhalovat obsah 1-2 ampulek Nitramylu (amylum nitrosum)
- zajistit postiženého proti prochladnutí
- podle situace volat záchrannou službu a zajistit vždy lékařské ošetření

D.2. Při styku s kůží

- odložit potřísněný oděv
- omýt postižené místo velkým množstvím pokud možno vlažné vody
- pokud nedošlo k poranění pokožky, je vhodné použít i mýdlo, šampon
- podle situace volat záchrannou službu a zajistit vždy lékařské ošetření

D.3. Při zasažení očí

- ihned vypláchnout oči proudem tekoucí vody, rozevřít oční víčka (třeba i násilím); pokud má postižený kontaktní čočky, neprodleně je vyjmout
- výplach provádět nejméně 10 minut
- volat záchrannou službu

D.4. Při požití

- po požití všech vysoce toxických, některých toxických a vybraných dalších nebezpečných látek, u nichž již požití méně než jednoho gramu nebo jednoho doušku o 30 ml představuje ohrožení života, **VYVOLAT ZVRACENÍ** (zejména u kyanidů, některých anorganických soli kovů, paraquat, diquat, metylalkoholu, etylénglykolu, některých organických rozpouštědel - benzenu, tetrachlórmetanu, chloroformu, sirouhlíku, a dalších látek)

Vyvolání zvracení: Zvracení vyvolávat jen u osoby při vědomí do 1 hodiny po požití, dát vypít asi 1-2 dl nejlépe vlažné vody se lžičkou tekutého mýdla a práškovým nebo rozdrceným aktivním uhlím, odpovídajícím asi 5 tabletám, *větší množství vody není vhodné, protože v případě, že ke zvracení nedojde, usnadní voda rozpuštění a vstřebání*

látky rozpustné ve vodě, v horším případě způsobí posun toxické látky dále do zažívacího traktu

- v pochybnosti zda vyvolávat zvracení, kontaktovat Toxikologické informační středisko a sdělit údaje o látkách nebo složení přípravku z originálního obalu nebo z bezpečnostního listu látky nebo přípravku
- PO POŽITÍ TOXICKÝCH NEBO VYSOCE TOXICKÝCH LÁTEK DO 5 MINUT PODAT 10-20 ROZDRČENÝCH TABLET AKTIVNÍHO UHLÍ ROZMÍCHANÝCH VE VODĚ - *nezávisle na tom, zda se zvracení podařilo vyvolat*
- v případě požití kyanidů dát inhalovat obsah 1-2 ampulek Nitramylu (amylum nitrosum)
- volat záchrannou službu

E. První pomoc při zasažení látkami, klasifikovanými jako zdraví škodlivé

E.1. Při nadýchání

- okamžitě přerušit expozici, dopravte postiženého na čerstvý vzduch
- zajistit postiženého proti prochladnutí
- zajistit lékařské ošetření, zejména přetrvává-li kašel, dušnost nebo jiné příznaky

E.2. Při styku s kůží

- odložit potřísněný oděv
- omýt postižené místo velkým množstvím pokud možno vlažné vody
- pokud nedošlo k poranění pokožky, je možné použít mýdlo, šampon
- zajistit lékařské ošetření, zejména přetrvává-li podráždění kůže

E.3. Při zasažení očí

- ihned vypláchnout oči proudem tekoucí vody, rozevřít oční víčka (třeba i násilím); pokud má postižený kontaktní čočky, neprodleně je vyjmout
- výplach provádět nejméně 10 minut
- zajistit lékařské, pokud možno odborné ošetření

E.4. Při požití

- nevyvolávat zvracení - i samotné vyvolávání zvracení může způsobit komplikace vdechnutí látky do dýchacích cest a plic, mechanické poškození sliznice hltanu, může v tomto případě představovat vyšší ohrožení, než požitá látka)
- pokud možno podat medicínální uhlí v množství 5 rozdrčených tablet
- zajistit lékařské ošetření

F. První pomoc při zasažení látkami, klasifikovanými jako dráždivé

F.1. Při nadýchání

- okamžitě přerušit expozici, dopravte postiženého na čerstvý vzduch
- zajistit postiženého proti prochladnutí
- zajistit lékařské ošetření, přetrvává-li podráždění, dusnost nebo jiné příznaky

F.2. Při styku s kůží

- odložit potřísněný oděv
- omýt postižené místo velkým množstvím pokud možno vlažné vody
- pokud nedošlo k poranění pokožky, je možné použít mýdlo, šampon
- zajistit lékařské ošetření, přetrvává-li podráždění kůže

Poznámka: V případě, že přípravek ulpí na kůži a nelze jej odstranit vodou s mycími prostředky nebo jedlým olejem (například vteřinové lepidlo), nepoužívat k odstranění násilí a ponechat odbornému ošetření.

F.3. Při zasažení očí

- ihned vypláchnout oči proudem tekoucí vody, rozevřít oční víčka (třeba i násilím); pokud má postižený kontaktní čočky, neprodleně je vyjmout
- výplach provádět nejméně 10 minut
- zajistit lékařské, pokud možno odborné ošetření.

Poznámka: V případě, že přípravek ulpí na kůži víček a nelze jej odstranit vodou, nepoužívat k odstranění násilí a ponechat odbornému ošetření

F.4. Při požití

- nevyvolávat zvracení - i samotné vyvolávání zvracení může způsobit komplikace (vdechnutí látky do dýchacích cest a plic, například u saponátů a dalších látek, vytvářejících pěnu nebo mechanické poškození sliznice hltanu)
- pokud možno podat aktivní uhlí v malém množství (1-2 rozdrcené tablety)
- u osoby bez příznaků telefonicky kontaktovat Toxikologické informační středisko k rozhodnutí o nutnosti lékařského ošetření, sdělit údaje o látkách nebo složení přípravku z originálního obalu nebo z bezpečnostního listu látky nebo přípravku
- u osoby, která má zdravotní obtíže, zajistit lékařské ošetření

10. Závěrečná ustanovení

Provozovatel zařízení musí dodržovat ustanovení zákona č. 541/2020 Sb., o odpadech a vyhlášky č.273/2021 Sb., o podrobnostech nakládání s odpady.

Dovážení a ukládání odpadů do areálu sběrného dvora mimo pracovní dobu a sběr a odvoz jakýchkoliv předmětů ze sběrného dvora nepovolanými osobami je přísně zakázán.

Provozní řád slouží k zabezpečení řádného a plynulého provozu zařízení pro sběr a shromažďování odpadů bez škodlivého vlivu na životní prostředí, k ochraně životů a zdraví osob. Za dodržování provozního řádu zodpovídá provozovatel nebo jím pověřená osoba.

Všichni pracovníci, podílející se na provozu zařízení jsou povinni seznámit se s provozním řádem a tuto skutečnost potvrdit podpisem. Provozní řád je přístupný a je uložen v buňce pro obsluhu. Při změně provozu, budování sběrného dvora či změně legislativy bude provozní řád aktualizován. Veškeré změny provozního řádu podléhají odsouhlasení správními orgány.

Provozní řád nabývá účinnosti dnem nabytí právní moci rozhodnutí Krajského úřadu Královéhradeckého kraje.

Přílohy

Příloha č. 1 : Celková situace s zákresem skladovacích a manipulačních ploch

Příloha č. 2: Provozní deník